



PRIF SWYDDFA

54 Stryd y Dyffryn

DINBYCH

LL16 3BW

☎ 0345 230 3140

✉ 0345 230 3145

📧 taiclwyd@taiclwyd.com

CYMRDEITHAS
TAI CLWYD



Gwasanaeth
Cyfreithiol
Cymunedol



SWYDDFA ARDAL

Uned 8 Gweithdai Penllyn

Heol Aran, Y BALA

LL23 7SP

☎ 0345 230 3150

☎ 0345 230 3145

📧 bala@taiclwyd.com

YSTYRIED SYMUD?

YSTYRIWCH GYNLLUN GOFAL YCHWANEGOL YN RHUTHUN

Os ydych angen y llyfryn yma mewn fformat gwahanol e.e ar dâp, mewn Braille, ffoniwch, e-bostiwch neu galwch heibio eich swyddfa leol.

1. BETH YW TAI GOFAL YCHWANEGOL?

Tai gofal ychwanegol yw darpariaeth tai sy'n darparu ar gyfer pobl sy'n awyddus i fyw yn annibynnol, ond gyda'r fantais o gael tîm gofal ar y safle. Mae hyn yn ddewis amgen i ofal preswyl i lawer o bobl. Mewn cynllun tai gofal ychwanegol byddwch yn cadw eich annibyniaeth, tra'n elwa o ddarpariaeth gofal hyblyg, y gellir ei deilwra i weddu eich anghenion wrth iddynt newid. Bydd hyn yn ymestyn eich annibyniaeth ac yn darparu cartref am oes i chi.

Mae Tai Gofal Ychwanegol yn wahanol oherwydd:

- Byddwch yn byw yn eich cartref eich hun – nid mewn cartref
- Bydd gennych chi eich drws ffrynt eich hun – chi sy'n penderfynu pwy sy'n dod i mewn
- Gall parau a ffrindiau aros gyda'i gilydd
- Bydd pobl â lefelau anghenion amrywiol yno
- Bydd gwasanaethau gofal a chefnogaeth ar gael ar safle – os oes eu hangen arnoch chi (cynhelir asesiad gofal)
- Byddwch yn cael cymorth i gadw eich annibyniaeth
- Cewch gymryd rhan mewn gweithgareddau cymdeithasol
- Chi fydd yn rheoli eich arian
- Byddwch yn teimlo'n ddiogel ac yn dawel eich meddwl
- Mae'n hygyrch i gadeiriau olwyn

2. BETH FYDD YN Y CYNLLUN?

Y cynllun tai gofal ychwanegol yn Rhuthun yw'r cyntaf o'i fath yn ne Sir Ddinbych. Bydd yn cynnwys 21 o fflatiau hunangynhwysol (17 ohonynt â dwy ystafell wely a 4 gydag un ystafell wely).

Mae'r cynllun wedi ei leoli ynghanol tref farchnad ganoloesol Rhuthun gerllaw y cartref gofal preswyl adnabyddus a elwir yn Awelon. Mae'n gyfleus ar gyfer siopau lleol, eglwysi, capeli, Canolfan Grefft Rhuthun a'r llu o gyfleusterau eraill sydd yn y dref.

Y cyfleusterau eraill o fewn y cynllun fydd:

- Lolfeydd i drigolion
- Ardaloedd cymunedol
- Bwyty
- Ystafell rhyngrwyd
- Ystafell gweithgareddau
- Gwasanaeth trin gwallt
- Cyfleusterau cymorth i gael bath
- Lle golchi dillad
- Gardd gymunedol ddiogel
- Ystafell gwesteion ar gyfer ffrindiau/perthnasau

3. BETH YW COST TAI GOFAL YCHWANEGOL?

Mae tair elfen yn rhan o'r gost:

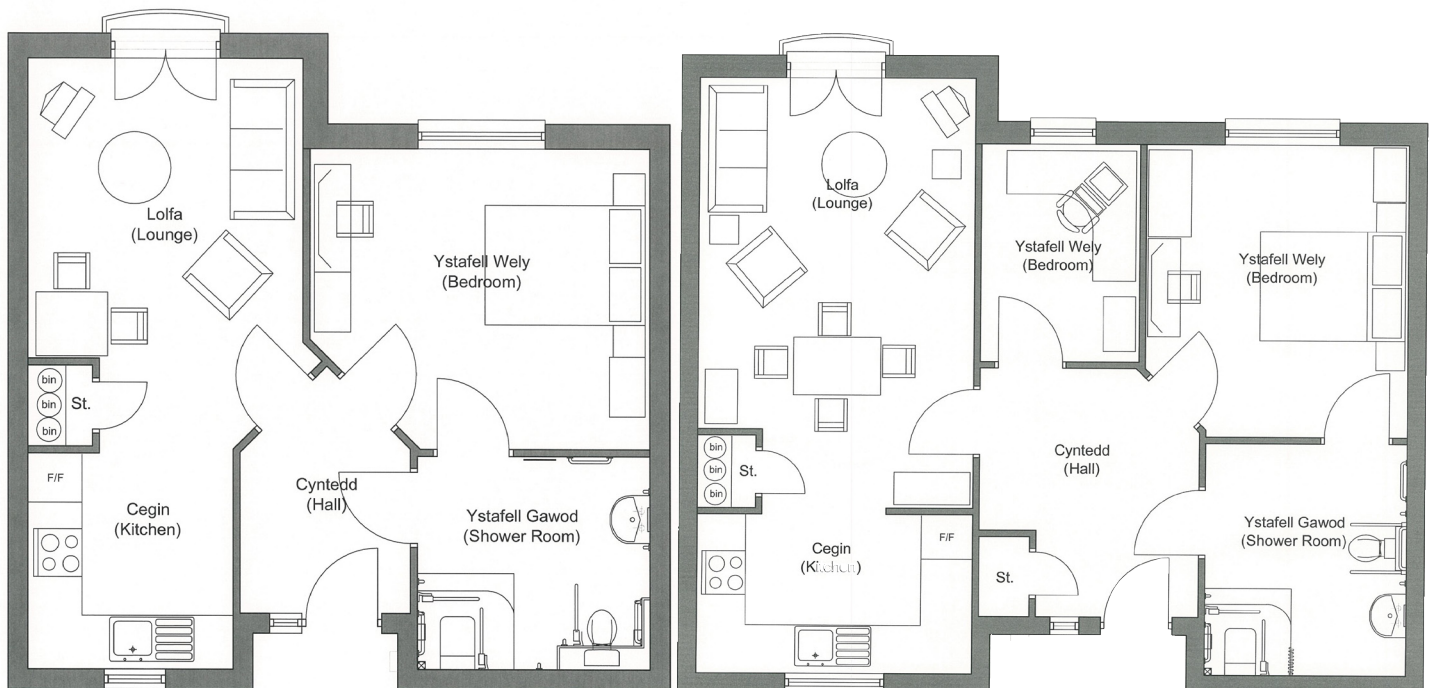
- Cost rhentu / prynu eich cartref
- Tâl Gwasanaeth – y tâl gwasanaeth sy'n gysylltiedig gyda'ch cartref chi, i dalu am waith cynnal a chadw ac unrhyw gyfleusterau cymunedol
- Costau gofal a chymorth – y gwasanaethau gofal a chymorth a ddarperir i chi

4. PRYD FYDD Y DATBLYGIAD WEDI EI GWBLHAU?

Disgwylir i'r adeilad newydd fod wedi'i gwblhau erbyn Gwanwyn 2011 a rhagwelir y bydd tenantiaid yn cael eu dethol ar gyfer y fflatiau o dymor yr Hydref 2010.

Dyddiadau bras yw'r rhain, a gallent lithro rhywfaint os na chyrrhaeddir cerrig milltir penodol erbyn dyddiadau penodol.

5. BRAS GYNLLUN Y FFLATIAU?



Cynllun 1 llofft arferol

Cynllun 2 llofft arferol

(Sylwer nad yw'r cynlluniau hyn yn fanwl gywir a dylid eu defnyddio fel canllaw yn unig)

6. SUT FYDD Y FFLATIAU YN CAEL EU DYRANNU?

- Mae'n rhaid i bob ymgeisydd fod dros 60 oed, a rhoddir blaenoriaeth i ymgeiswyr oddi fewn i ffiniau Cyngor Sir Ddinbych.
- Mae'n rhaid i bob ymgeisydd fod yn gymwys i'w gynnwys yn ôl polisiâu a chanllawiau Cymdeithas Tai Clwyd.
- Mae'n rhaid i bob ymgeisydd fod wedi cael ei asesu gan Swyddog Gofal o Gyngor Sir Ddinbych a rhaid iddynt gael anghenion digonol i fod angen llety Gofal Ychwanegol.
- Mae'n rhaid i bob ymgeisydd fod mewn perygl gwirioneddol o golli eu gallu i fyw yn annibynnol.
- Mae'n rhaid i bob ymgeisydd fod â chymhelliad i fwynhau'r buddion o gael eu cartref annibynnol eu hunain gyda chefnogaeth priodol yn ôl eu hasesiad, ac a ddangosir ar eu cynllun gofal.
- Bydd angen i ymgeiswyr fedru elwa ar fynediad i rannau eraill o'r Cynllun Gofal Ychwanegol, gyda chefnogaeth fel bo angen.
- Ni ystyrir ymgeiswyr os oes ganddynt unrhyw ymddygiad dynodedig neu gyflwr a fuasai'n rhoi eu hunain, neu denantiaid eraill, neu staff mewn perygl (efallai bydd angen adroddiad arbenigol mewn rhai achosion).
- Mae gofyn i ymgeiswyr fod yn fodlon cael eu hasesu'n ariannol am unrhyw wasanaethau a drefnir gan Dîm Gwasanaethau Pobl Hŷn Cyngor Sir Ddinbych, ac am eu gallu i dalu costau llety'r cynllun.
- Mae gofyn i ymgeiswyr fod yn fodlon talu costau rhent, cefnogaeth a thâl gwasnaeth y llety, gyda chymorth Budd-dâl Tai lle bo angen.

7. A FEDRA'I WNEUD CAIS AM GYMORTH GYDA'R RHENT?

Cewch gyflwyno cais am Fudd-dâl Tai i gynorthwyo i dalu cost eich rhent sylfaenol a pheth o'r tâl gwasanaeth. Rhaid asesu eich sefyllfa ariannol cyn cael Budd-dâl Tai. Bydd costau unrhyw ofal ychwanegol yn amrywio yn ôl yr anghenion, ac efallai y gellid eu hariannu gan y Gwasanaethau Cymdeithasol a/neu fudd-daliadau eraill.

8. RHAI CWESTIYNAU A ALLAI FOD YN MYND TRWY EICH MEDDWL

Rydw i'n ymdopi ar fy mhen fy hun, ond mae fy iechyd yn wael ac rydw i'n awyddus i symud. A fyddai cynllun tai gofal ychwanegol yn addas ar fy nghyfer i?

Byddai. Mae gan y rhan fwyaf o gynlluniau tai gofal ychwanegol gymysgedd o denantiaid mwy annibynnol ac abl a thenantiaid sy'n fwy musgrell. Bydd rhai yn derbyn llawer o ofal a chymorth, tra bydd eraill yn byw'n annibynnol. Bydd yr adeilad yn hygyrch ac fe ddylai fod yn hawdd i chi ymdopi.

Rydw i'n berchen ar fy nghartref fy hun, ond mae fy ffrind yn denant i'r Cyngor. A fyddai'n bosib i'r ddau/ddwy ohonom symud i gynllun tai gofal ychwanegol?

Byddai. Mae rhai cynlluniau yn cynnig cartrefi i'w prynu gyda threfniadau i'w prynu yn ôl, mae eraill yn cynnig cartrefi i'w rhentu yn unig, ac mae rhai yn cynnwys cymysgedd o denantiaid a pherchnogion-breswylwyr.

Rydw i mewn cartref gofal preswyl eisoes, fedra' i symud?

Medrwch. Mae pobl wedi trosglwyddo'n llwyddiannus o ofal preswyl i gynllun gofal ychwanegol.

Rydw i'n byw mewn cynllun cartrefi cysgodol eisoes – sut fyddai tai gofal ychwanegol yn wahanol i hyn?

Y prif wahaniaeth yw bod staff gofal a chymorth ar y safle 24 awr y dydd. Hefyd darperir bwyty, gweithgareddau cymdeithasol a chyfleusterau eraill. Mae gwahanol fathau o fflatiau ar gael, a bydd cymysgedd o denantiaid gyda gwahanol lefelau anghenion cymorth. Bydd eich tenantiaeth ynteu eich perchnogaeth o'ch cartref yn ddiogel – ni ddylai fod yn ofynnol i chi symud os yw eich anghenion chi'n newid.

Mae fy ngŵr i yn sâl iawn, ac rydym ni'n cael llawer o gymorth gan ein ffrindiau a'n teulu. A fyddai'n bosib i ni symud i mewn i gartref gofal ychwanegol gyda'n gilydd?

Byddai. Cewch chi a'ch gŵr aros gyda'ch gilydd a gall eich teulu a'ch ffrindiau barhau i'ch helpu fel o'r blaen os dymunant, gyda chymorth ychwanegol gan y staff gofal ar y safle. Mae'n bosib y gwnewch chi ffrindiau newydd hefyd!

Mae fy meddyg teulu wedi dweud y dylwn i fynd i gartref preswyl. Beth yw manteision tai gofal ychwanegol o'i gymharu gyda chartref preswyl neu gartref nyrsio?

Ni ddylai tai gofal ychwanegol edrych na theimlo fel sefydliad. Bydd gennych chi eich cartref eich hun, chi fydd yn rheoli eich arian, a bydd gennych chi breifatrwydd a'r dewis ynghylch faint rydych chi am gymdeithasu gyda'r tenantiaid eraill. Gwnaiff y staff gofal eich cynorthwyo chi i edrych ar eich ôl eich hun gyhyd ag y bo modd, a gallwch ddal ati gyda'ch gweithgareddau arferol yn yr ardal.

Beth sy'n digwydd os yw fy iechyd yn gwaethygu tra rydw i'n byw yn y cartref gofal ychwanegol?

Rydym yn disgwyl y bydd eich anghenion chi yn newid dros gyfnod o amser – ac nid er gwaeth bob tro! Efallai y bydd adegau pan fo arnoch chi angen llawer o gymorth a gofal, adegau pan na fydd angen unrhyw gymorth arnoch chi neu gymysgedd o'r ddau. Dylai'r staff gofal fod yn hyblyg a sensitif wrth ofyn i chi am eich anghenion. Ni fedrant ddarparu gofal nyrsio, ond eu nod yw eich cynorthwyo chi i barhau i fyw yn yr un lle.

8. RHAI CWESTIYNAU A ALLAI FOD YN MYND TRWY EICH MEDDWL (parhad)

Mae fy mam i'n dangos arwyddion cynnar clefyd Alzheimer. A fedr hi symud i gynllun tai gofal ychwanegol?

O bosib. Gall y rhan fwyaf o bobl sy'n datblygu demensia ar ôl symud i'r cynllun gofal ychwanegol barhau i dderbyn cymorth yn eu cartref yno gan staff a ffrindiau. Fodd bynnag, os oes demensia arnoch chi cyn i chi symud i mewn, bydd asesiad gofal unigol yn pwysu a mesur a yw'r cynllun yn addas i chi.

Pa gyfleusterau sydd ar gael ar y safle mewn cynllun tai gofal ychwanegol?

Mae'r cyfleusterau yn amrywio o fwyty a lolfeydd i ystafelloedd gweithgareddau, siopau, gwasanaeth trin gwallt ac ystafelloedd ffitrwydd. Weithiau mae'r ganolfan gofal dydd lleol, gwasanaethau iechyd a grwpiau eraill wedi'u lleoli yno, er enghraifft, meddygfa, nyrs gymuned neu swyddogion cyngor am fudd-daliadau. Gall pobl o'r ardal leol ddod i mewn i ddefnyddio'r cyfleusterau a'r adnoddau hefyd.

A fedra' i aros yno nes rwy'n marw?

Nod tai gofal ychwanegol yw darparu cartref am oes i chi. Efallai na fydd hyn yn bosib mewn rhai amgylchiadau, os ydych chi'n datblygu i fod yn risg i chi eich hun ac eraill er enghraifft, ond dyna yw'r nod.

9. SUT FEDRA I WNEUD CAIS AM LE MEWN CYNLLUN GOFAL YCHWANEGOL?

Cewch eich ystyried am fflat yn y cynllun gofal ychwanegol yn Rhuthun drwy lenwi ffurflen gais cartref gofal ychwanegol a'i ddychwelyd at:

Rheolwr y Cynllun
Cymdeithas Tai Clwyd
54 Stryd y Dyffryn
Dinbych
LL16 3BW

Os oes gennych chi unrhyw gwestiynau neu os hoffech gael rhagor o wybodaeth, mae croeso i chi ffonio

0345 230 3140

Os hoffech gael y ddogfen hon mewn fformat wahanol, mewn print bras er enghraifft, cysylltwch gyda ni os gwelwch yn dda.